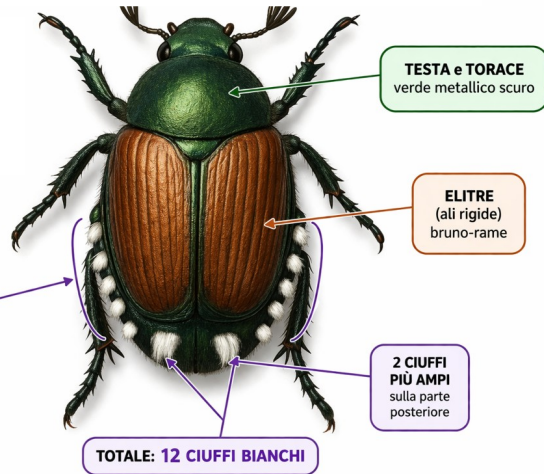


Il coleottero scarabeide del Giappone *Popillia japonica*

SCHEDA DI RICONOSCIMENTO (adulto)



➤ Dimensioni

→ Lunghezza: 8–12 mm

→ Larghezza: 5–7 mm

➤ Colore (caratteristico)

→ Testa e torace: verde metallico scuro

→ Elitre (ali rigide): bruno-rame

➤ Segno distintivo (molto importante)

→ 5 ciuffi di peli bianchi su ciascun lato dell'addome

→ 2 ciuffi posteriori più grandi

A maggio è stato avviato il **Piano di azione 2026**, promosso dal Settore Fitosanitario e Servizi tecnico-scientifici della Regione Piemonte in collaborazione con IPLA, con l'obiettivo di contenere la popolazione dell'insetto e limitarne la diffusione.

A partire dall'inizio di giugno, gli adulti di *Popillia japonica* emergono dai prati e prendono avvio le attività di contenimento, definite e coordinate a livello nazionale insieme alle Regioni Lombardia, Valle d'Aosta, Emilia-Romagna e Liguria.

Sul territorio vengono installate circa 1200 trappole "attract and kill", dispositivi dotati di una rete impregnata di insetticida. Queste trappole attirano il coleottero tramite attrattivi specifici e ne determinano l'eliminazione.

Ogni trappola è accompagnata da un cartello informativo: è quindi fondamentale non spostarle né danneggiarle.

In alcune aree sono inoltre posizionate trappole dedicate al monitoraggio settimanale, utili per valutare l'andamento della popolazione dell'insetto nel tempo. A partire dal mese di luglio, le attività di monitoraggio si estendono anche alla zona cuscinetto, ovvero alle aree in cui l'insetto non è ancora stato segnalato, al fine di individuare tempestivamente eventuali nuove presenze.

Tutte le **informazioni** relative a *Popillia japonica* e al Piano di azione regionale possono essere reperite sul sito della Regione Piemonte al link:

<https://www.regione.piemonte.it/web/temi/agricoltura/servizi-fitosanitari-pan/lotte-obbligatorie-coleottero-scarabeide-giappone-popillia-japonica-newman>

Cosa fare ?



...in tappeti erbosi, campi da calcio e da golf

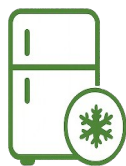
L'elevata presenza delle larve di *Popillia japonica* nel tappeto erboso si manifesta inizialmente con un progressivo indebolimento del prato. Le piante cominciano a perdere vigore perché le larve si nutrono delle radici, compromettendo la capacità dell'erba di assorbire acqua e nutrienti. Di conseguenza, si osservano aree più o meno ampie che ingialliscono e disseccano spesso distribuite a chiazze irregolari.



Un ulteriore indizio è rappresentato dall'attività di animali predatori, come uccelli o piccoli mammiferi, che scavano nel prato alla ricerca delle larve, causando ulteriori danni superficiali.

Per eliminare le larve di *Popillia japonica* presenti nel terreno si possono utilizzare prodotti a base di nematodi entomopatogeni (*Heterorhabditis bacteriophora*).

Si tratta di una soluzione biologica sicura per persone, animali.



Per garantirne l'efficacia, è importante verificare che il prodotto sia stato conservato correttamente in frigorifero dal rivenditore e, se non utilizzato immediatamente, mantenerlo refrigerato fino al momento dell'applicazione.

Il trattamento va effettuato sul prato **tra fine agosto e metà settembre**. Prima dell'applicazione effettuare lo sfalcio e irrigare abbondantemente il prato.

Dopo il trattamento, è opportuno irrigare nuovamente entro poche ore per favorire la penetrazione dei nematodi nel terreno.



È preferibile effettuare il trattamento nelle ore serali o in giornate nuvolose, evitando l'esposizione diretta ai raggi solari e alle alte temperature, che possono ridurre la vitalità dei nematodi. Nei giorni successivi all'applicazione il terreno deve rimanere costantemente umido.

È inoltre consigliabile evitare, nei giorni immediatamente precedenti e successivi all'applicazione, l'uso di prodotti fitosanitari incompatibili che potrebbero compromettere la sopravvivenza dei nematodi.

Trattamenti insetticidi-larve

 **Acelepryn** (principio attivo: clorantraniliprole)

(ACQUISTABILE ESCLUSIVAMENTE CON PATENTINO FITOSANITARIO)

Sostanza attiva: clorantraniliprole

Prodotto fitosanitario: Acelepryn 200 SC



In alternativa ai nematodi, e limitatamente ai casi di effettiva necessità, può essere impiegato Acelepryn 200 SC, specifico per il controllo delle larve di insetti terricoli.

Acelepryn 200 SC è autorizzato per l'impiego su tappeti erbosi ornamentali, ricreativi e sportivi (inclusi campi da golf e campi sportivi), nonché i tappeti erbosi per l'inerbimento di colture ornamentali in vivaio in pieno campo.

Il prodotto agisce in modo mirato sulle larve.

Per ottenere i migliori risultati, l'applicazione deve essere effettuata poco prima o in concomitanza con il picco di volo degli adulti, che coincide con il periodo di massima ovideposizione, generalmente compreso tra giugno e luglio. Questo è fondamentale perché il principio attivo necessita di tempo per attraversare il feltro del prato e raggiungere lo strato di terreno dove stazionano le larve.

L'andamento della curva di volo con aggiornamento settimanale è consultabile sul sito istituzionale di Regione Piemonte, alla pagina web

<https://www.regione.piemonte.it/web/temi/agricoltura/servizi-fitosanitari-pan/lotte-obbligatorie-coleottero-scarabeide-giappone-popillia-japonica-newman>

Prima del trattamento è consigliabile effettuare uno sfalcio, così da favorire una distribuzione più uniforme del prodotto. Dopo l'applicazione, è buona pratica eseguire un'irrigazione leggera oppure programmare il trattamento in previsione di una pioggia, in modo da facilitare la penetrazione del prodotto nel suolo.

È inoltre opportuno ritardare il più possibile gli sfalci successivi all'applicazione del prodotto.



ATTENZIONE:

verificare sempre il contesto d'uso, rispettare il numero di trattamenti e le indicazioni in etichetta.